



«ՆՈՐԱԿԵՆ»

Նախագծա-տեխնոլոգիական արտադրական կոոպերատիվ

ՀԱՇՎԵՏՎՈՒԹՅՈՒՆ

**«Հայաստան» Համահայկական Հիմնադրամի
2014թ. շինարարական ծրագրերի
ֆիզիկական աուդիտի վերաբերյալ**

ԵՐԵՎԱՆ - 2015թ.

ԲՈՎԱՆԴԱԿՈՒԹՅՈՒՆ

Ճինարարական ծրագրի անվանումը	Էջ
1. ՀՀ Շիրակի մարզ Գյումրի քաղաքի երեխաների տուն ՊՈԱԿ-ի հաշմանդամ երեխաների համար նախատեսված լողավազանի կառուցման շինարարական աշխատանքներ.....	6
2. ՀՀ Արագածոտնի մարզ Սասունիկ գյուղի մանկապարտեզի կառուցման շինարարական աշխատանքներ.....	10
3. ԼՂՀ Ասկերանի շրջանի Խանցք գյուղի 150 տեղանոց հանդիսությունների տան կառուցման շինարարական աշխատանքներ.....	15
4. ԼՂՀ Ասկերանի շրջանի Շոշ գյուղի 250 տեղանոց հանդիսությունների տան կառուցման շինարարական աշխատանքներ.....	19
5. ԼՂՀ Հաղրուֆի շրջանի Ակնաղբյուր գյուղի 150 տեղանոց հանդիսությունների տան կառուցման շինարարական աշխատանքներ.....	25
6. ԼՂՀ Ասկերանի շրջանի Պատարա գյուղի 250 տեղանոց հանդիսությունների տան կառուցման շինարարական աշխատանքներ.....	29
7. ԼՂՀ Մարտունու շրջանի Թաղավարդ գյուղի համայնքային կենտրոնի կառուցման շինարարական աշխատանքներ.....	35
8. ԼՂՀ Մարտունու շրջանի Մուշկապատ գյուղի համայնքային կենտրոնի կառուցման շինարարական աշխատանքներ.....	41
9. ԼՂՀ Ասկերանի շրջանի Խաչմաչ գյուղի համայնքային կենտրոնի կառուցման շինարարական աշխատանքներ.....	46
10. ԼՂՀ Շուշի Քարին Տակ գյուղի համայնքային կենտրոնի կառուցման շինարարական աշխատանքներ.....	52
11. ԼՂՀ Մարտունու շրջանի Կարմիր Շուկա գյուղի համայնքային կենտրոնի կառուցման շինարարական աշխատանքներ.....	57
12. ԼՂՀ Շուշիի Եզնիկ Մոզանի անվան մասնագիտական դպրոցի կառուցման շինարարական աշխատանքներ.....	63
13. ԼՂՀ Վարդենիս-Մարտակերտ ավտոճանապարհի Սոտք-Քարվաճառ խաչմերուկի 1-ին տեղամասի 13.65 կմ հատվածի շինարարական աշխատանքների 1-ին փուլ.....	71
14. ԼՂՀ Վարդենիս-Մարտակերտ Սոտք-Քարվաճառ 3-րդ տեղամասի 10 կմ հատվածի շինարարական աշխատանքների 1-ին փուլ.....	75
15. ԼՂՀ Վարդենիս-Մարտակերտ ավտոճանապարհի Սոտք-Քարվաճառ խաչմերուկի 4-րդ տեղամասի 7.85 կմ հատվածի շինարարական աշխատանքների 1-ին փուլ.....	80
16. ԼՂՀ Վարդենիս-Մարտակերտ ավտոճանապարհի Սոտք-Քարվաճառ խաչմերուկի 5-րդ տեղամասի 8.47 կմ հատվածի շինարարական աշխատանքների 1-ին փուլ.....	83
17. ԼՂՀ Վարդենիս-Մարտակերտ ավտոճանապարհի Սոթք-Քարվաճառ խաչմերուկի 1-ին տեղամասի 13.65 կմ երկարությամբ հատվածի շինարարական աշխատանքների 2-րդ փուլ.....	88
18. ԼՂՀ Վարդենիս-Մարտակերտ ավտոճանապարհի Քարվաճառ խաչմերուկից Չարեքթար 2-րդ տեղամասի 9.8 կմ հատվածի շինարարական աշխատանքների 1-ին փուլ.....	92
19. ԼՂՀ Վարդենիս-Մարտակերտ ավտոճանապարհի Քարվաճառի խաչմերուկից Չարեքթար 1-ին տեղամասի 12.6 կմ հատվածի շինարարական աշխատանքների 1-ին փուլ.....	96
20. ԼՂՀ Վարդենիս-Մարտակերտ Չարեքթար-Դրմբոն 10 կմ հատվածի շինարարական աշխատանքների 1-ին փուլ.....	100
21. ԼՂՀ Վարդենիս-Մարտակերտ Չարեքթար-Դրմբոն 10.4 կմ հատվածի ավտոճանապարհի շինարարական աշխատանքների 1-ին փուլ.....	105
22. ԼՂՀ Վարդենիս-Մարտակերտ ավտոճանապարհի Մաղավուզ-Մարտակերտ 8.2 կմ հատվածի շինարարական աշխատանքների 1-ին փուլ.....	109
23. ԼՂՀ Վարդենիս-Մարտակերտ ավտոճանապարհի Ալիշան-Մարսանգ 4.8 կմ երկարությամբ հատվածի կառուցման շինարարական աշխատանքների 1-ին փուլ.....	113
24. ԼՂՀ Վարդենիս-Մարտակերտ ավտոճանապարհի Դրմբոն-Ալիշան հատվածի 10.1 կմ հատվածի շինարարական աշխատանքների 1-ին փուլ.....	117
25. ԼՂՀ Վարդենիս-Մարտակերտ ավտոճանապարհի Սոտք-Քարվաճառ խաչմերուկի 1-ին տեղամասի 13.65 կմ հատվածի կամուրջների շինարարական աշխատանքներ.....	122



ՀԱՇՎԵՏՎՈՒԹՅՈՒՆ (ընդհանուր դրույթներ)

«Հայաստան» համահայկական հիմնադրամի 2014թ. շինարարական ծրագրերի ֆիզիկական աուդիտի վերաբերյալ

Համաձայն «Գրանք Թորմթոն» ՓԲԸ-ի (այսուհետ՝ «Պատվիրատու») և «Նորաշեն» ՆՏ ԱԿ-ի (այսուհետ՝ «Կատարող») միջև 2015թ. հունվարի 23-ին կնքված № ՆՏԿ 02-15 պայմանագրի «Նորաշեն» ՆՏ ԱԿ-ն իրականացրեց «Հայաստան» համահայկական հիմնադրամի (այսուհետ՝ «Հիմնադրամ») կողմից 2014թ. դեկտեմբերի 31-ի դրությամբ իրականացված ստորև նշված շինարարական ծրագրերի (կառուցված օբյեկտների) ֆիզիկական աուդիտը (շինարարական աշխատանքների ֆիզիկական ստուգում) (այսուհետ՝ «Ֆիզիկական աուդիտ»):

1. ՀՀ Շիրակի մարզ Գյումրի քաղաքի երեխաների տուն ՊՈԱԿ-ի հաշմանդամ երեխաների համար նախատեսված լողավազանի կառուցման շինարարական աշխատանքներ
2. ՀՀ Արագածոտնի մարզ Սասունիկ գյուղի մանկապարտեզի կառուցման շինարարական աշխատանքներ
3. ԼՂՀ Ասկերանի շրջանի Խանցք գյուղի 150 տեղանոց հանդիսությունների տան կառուցման շինարարական աշխատանքներ
4. ԼՂՀ Ասկերանի շրջանի Շոշ գյուղի 250 տեղանոց հանդիսությունների տան կառուցման շինարարական աշխատանքներ
5. ԼՂՀ Հաղբոթի շրջանի Ակնաղբյուր գյուղի 150 տեղանոց հանդիսությունների տան կառուցման շինարարական աշխատանքներ
6. ԼՂՀ Ասկերանի շրջանի Պատարա գյուղի 250 տեղանոց հանդիսությունների տան կառուցման շինարարական աշխատանքներ
7. ԼՂՀ Մարտունու շրջանի Թաղավարդ գյուղի համայնքային կենտրոնի կառուցման շինարարական աշխատանքներ
8. ԼՂՀ Մարտունու շրջանի Մուշկապատ գյուղի համայնքային կենտրոնի կառուցման շինարարական աշխատանքներ
9. ԼՂՀ Ասկերանի շրջանի Խաչմաչ գյուղի համայնքային կենտրոնի կառուցման շինարարական աշխատանքներ
10. ԼՂՀ Շուշի Քարին Տակ գյուղի համայնքային կենտրոնի կառուցման շինարարական աշխատանքներ
11. ԼՂՀ Մարտունու շրջանի Կարմիր Շուկա գյուղի համայնքային կենտրոնի կառուցման շինարարական աշխատանքներ
12. ԼՂՀ Շուշիի Եզնիկ Մոզանի անվան մասնագիտական դպրոցի կառուցման շինարարական աշխատանքներ
13. ԼՂՀ Վարդենիս-Մարտակերտ ավտոճանապարհի Սոտք-Քարվաճառ խաչմերուկի 1-ին տեղամասի 13.65 կմ հատվածի շինարարական աշխատանքների 1-ին փուլ
14. ԼՂՀ Վարդենիս-Մարտակերտ Սոտք-Քարվաճառ 3-րդ տեղամասի 10 կմ հատվածի շինարարական աշխատանքների 1-ին փուլ
15. ԼՂՀ Վարդենիս-Մարտակերտ ավտոճանապարհի Սոտք-Քարվաճառ խաչմերուկի 4-րդ տեղամասի 7.85 կմ

հատվածի շինարարական աշխատանքների 1-ին փուլ

16. ԼՂՀ Վարդենիս-Մարտակերտ ավտոճանապարհի Սոտք-Քարվաճառ խաչմերուկի 5-րդ տեղամասի 8.47 կմ հատվածի շինարարական աշխատանքների 1-ին փուլ
17. ԼՂՀ Վարդենիս-Մարտակերտ ավտոճանապարհի Սոթք-Քարվաճառ խաչմերուկի 1-ին տեղամասի 13.65 կմ երկարությամբ հատվածի շինարարական աշխատանքների 2-րդ փուլ
18. ԼՂՀ Վարդենիս-Մարտակերտ ավտոճանապարհի Քարվաճառ խաչմերուկից Չարեքթար 2-րդ տեղամասի 9.8 կմ հատվածի շինարարական աշխատանքների 1-ին փուլ
19. ԼՂՀ Վարդենիս-Մարտակերտ ավտոճանապարհի Քարվաճառի խաչմերուկից Չարեքթար 1-ին տեղամասի 12.6 կմ հատվածի շինարարական աշխատանքների 1-ին փուլ
20. ԼՂՀ Վարդենիս-Մարտակերտ Չարեքթար-Դրմբոն 10 կմ հատվածի շինարարական աշխատանքների 1-ին փուլ
21. ԼՂՀ Վարդենիս-Մարտակերտ Չարեքթար-Դրմբոն 10.4 կմ հատվածի ավտոճանապարհի շինարարական աշխատանքների 1-ին փուլ
22. ԼՂՀ Վարդենիս-Մարտակերտ ավտոճանապարհի Մաղավուզ-Մարտակերտ 8.2 կմ հատվածի շինարարական աշխատանքների 1-ին փուլ
23. ԼՂՀ Վարդենիս-Մարտակերտ ավտոճանապարհի Ալիշան-Մարսանգ 4.8 կմ երկարությամբ հատվածի կառուցման շինարարական աշխատանքների 1-ին փուլ
24. ԼՂՀ Վարդենիս-Մարտակերտ ավտոճանապարհի Դրմբոն-Ալիշան հատվածի 10.1 կմ հատվածի շինարարական աշխատանքների 1-ին փուլ
25. ԼՂՀ Վարդենիս-Մարտակերտ ավտոճանապարհի Սոտք-Քարվաճառ խաչմերուկի 1-ին տեղամասի 13.65 կմ հատվածի կամուրջների շինարարական աշխատանքներ

Ֆիզիկական աուդիտի նպատակն է՝ շինարարական օբյեկտների տեղազննումների, նախագծային, տեխնիկական և այլ փաստաթղթերի ուսումնասիրությունների իրականացման միջոցով հավաստիանալ, որ կատարված շինարարական աշխատանքները համապատասխանում են փորձաքննություն անցած և հաստատված նախագծա-նախահաշվային փաստաթղթերին, ինչպես նաև ՀՀ և ԼՂՀ տարածքում գործող շինարարական նորմերի ու կանոնների պահանջներին:

Ֆիզիկական աուդիտը մեր կողմից իրականացվել է հաշվի առնելով հետևյալ իրավական և նորմատիվային բազան.

- ՀՀ Քաղաքացիական օրենսգիրք,
- «Քաղաքաշինության մասին» ՀՀ օրենք,
- «ՀՀ-ում քաղաքաշինական գործունեության պետական վերահսկողության իրականացման կարգը հաստատելու մասին» ՀՀ կառավարության 12.10.1998թ. № 624 որոշում,
- «Բնակելի և հասարակական շենքերի տեխնիկական վիճակի ուսումնասիրման և անձնագրավորման մասին» ՀՀ կառավարության 30.10.1996թ. № 346 որոշում,
- «Բնակելի, հասարակական, արտադրական շենքերի ու շինությունների նախագծերի մշակման, փորձաքննության, համաձայնեցման հաստատման կարգը սահմանելու մասին» ՀՀ կառավարության 12.12.1996թ. № 812 որոշում,
- «Ճարտարապետահատակագծային առաջադրանք տալու կարգը սահմանելու մասին» ՀՀ կառավարության 29.10.1998թ. № 667 որոշում,
- «Շինարարության ոլորտում գնագոյացման նորմերի և նորմատիվների կիառումն ապահովելու մասին» ՀՀ կառավարության 23.11.2007թ. № 1484-Ն որոշում,

- «Շինարարության որակի տեխնիկական հսկողության իրականացման հրահանգը հաստատելու մասին» ՀՀ քաղաքաշինության նախարարության 28.04.1998թ. № 44 հրաման,
- «Բնակելի, հասարակական, արտադրական շենքերի, շինությունների նախագծային փաստաթղթերի կազմը և բովանդակությունը սահմանող կանոնների հաստատման մասին» ՀՀ քաղաքաշինության նախարարի 29.11.2006թ. № 273 որոշում,
- ՀՀ տարածքում գործող հանրապետական և միջպետական շինարարական նորմեր,
- Քաղաքաշինության ոլորտում գործող այլ իրավական-նորմատիվ փաստաթղթեր:

Սույն Հաշվետվության կառուցվածքը հետևյալն է՝ յուրաքանչյուր շինարարական ծրագրի (օբյեկտի) վերաբերյալ տրվում են ընդհանուր տվյալները, այնուհետև ներկայացվում է կառույցի նկարագիրը (բնութագիրը), ծրագրի շրջանակներում իրականացված կառուցման, վերակառուցման, հիմնանորոգման կամ վերանորոգման շինարարական աշխատանքների նկարագրությունը: Դրանց հետևում են դիտարկումները արձանագրված խախտումների, թերությունների կամ բացթողումների վերաբերյալ (եթե այդպիսիք առկա են), որից հետո տրվում են առաջարկություններ՝ արձանագրված թերությունների և բացթողումների վերացման ուղղությամբ: Ամփոփելով շինարարական ծրագրի նկարագրությունը՝ ներկայացվում է եզրակացություն՝ կատարված շինարարական աշխատանքների որակի, նախագծա-նախահաշվային փաստաթղթերին և քաղաքաշինության բնագավառում գործող նորմատիվային փաստաթղթերին համապատասխանության վերաբերյալ: Յուրաքանչյուր շինարարական ծրագրի նկարագրության վերջում տրվում են լուսանկարներ՝ շինարարական հրապարակի առանձին հատվածներից:

Սույն Հաշվետվությունը պատրաստված է միայն Պատվիրատուի համար՝ իր հետագա գործունեության ընթացքում օգտագործելու նպատակով: Հաշվետվությունում արձանագրված տեղեկատվությունը չի կարող օգտագործվել որևէ այլ նպատակով: Մենք պատասխանատվություն չենք կրում, եթե երրորդ կողմը հիմնվի սույն Հաշվետվությունում ներկայացված տեղեկությունների վրա:

ք. Երևան, 15 մայիսի 2015թ.

«ՆՈՐԱՇԵՆ» ՆՏ ԱԿ նախագահ՝

Գ. ԲԱՂԴԱՍԱՐՅԱՆ



«ՆՈՐԱՇԵՆ» ՆՏ ԱԿ
Նախագծում. շինարարություն. վերահսկում

ՀՀ, ք. Երևան 0038, Հալաբյան 11-36, հեռ. 091426339, 091504009, Էլ. փոստ. norashendtc@gmail.com

1. ՀՀ Շիրակի մարզ Գյումրի քաղաքի երեխաների տուն ՊՈԱԿ-ի հաշմանդամ երեխաների համար նախատեսված լողավազանի կառուցման շինարարական աշխատանքներ

Ընդհանուր տվյալներ

1. Շինարարական ծրագրի (օբյեկտի) անվանումը	ՀՀ Շիրակի մարզ Գյումրի քաղաքի երեխաների տուն ՊՈԱԿ-ի հաշմանդամ երեխաների համար նախատեսված լողավազանի կառուցման շինարարական աշխատանքներ
2. Ֆինանսավորող (սվիրատու)	Շվեյցարիայի տեղական մարմին
3. Շինարարության իրականացման վայրը	Շիրակի մարզ, քաղաք Գյումրի
4. Շինարարական աշխատանքների իրականացման ժամկետները	05.06.2014թ. - 20.12.2014թ.
5. Շինարարությունն իրականացնող կապալառու կազմակերպությունը	«Շինկարկաս» ՍՊԸ
6. Շինարարական աշխատանքների պայմանագրային արժեքը	68 007 100 ՀՀ դրամ
7. Փաստացի կատարված շինարարական աշխատանքները առ 31.12.2014թ.	68 007 100 ՀՀ դրամ
8. Նախագծային կազմակերպությունը	«Ումեդյան» ՍՊԸ
9. Նախագծա-նախահաշվային փաստաթղթերի մշակման արժեքը	1 500 000 ՀՀ դրամ
10. Հեղինակային հսկողություն իրականացնող կազմակերպությունը	«Ումեդյան» ՍՊԸ
11. Շինարարական աշխատանքների հեղինակային հսկողության արժեքը	400 000 ՀՀ դրամ
12. Տեխնիկական հսկողություն իրականացնող կազմակերպությունը	«Հայկասար» ՍՊԸ
13. Շինարարական աշխատանքների տեխնիկական հսկողության արժեքը	680 000 ՀՀ դրամ
14. Նախագծի փորձաքննությունն իրականացնող կազմակերպությունը	«Է.Կ.Պ.» ՍՊԸ
15. Նախագծի փորձաքննության իրականացման արժեքը	100 000 ՀՀ դրամ

Շինարարական աշխատանքների բնութագիրը

Հաշմանդամ երեխաների համար փակ լողավազանը կառուցված է Գյումրի քաղաքի Շահումյան և Սպանդարյան փողոցների խաչմերուկից դեպի արևմուտք գտնվող Երեխաների տուն ՊՈԱԿ-ի տարածքում: 14.3x10.9մ առանցքային չափերով, միահարկ լողավազանային կառույցը տեղադրված է խիտ կառուցապատման մեջ՝ ոչ մեծ հարթ տարածքի վրա, գոյություն ունեցող մասնաշենքից 3.2 մետր հեռավորության վրա: Շենքում տեղադրված են լողավազանային սրահը՝ 6.8x4.7մ չափի ջրավազանով /70 սմ խորությամբ, 30.22մ² ջրային հայելիով/ և հանդերձարաններ իրենց սանհանգույցներով ու ցնցուղարաններով հաշմանդամ երեխաների և սպասարկող անձնակազմի համար: Լողավազանի տեխնիկական սպասարկման սարքավորումները, ջեռուցման և տաք ջրամատակարարման կաթսաները տեղադրված են շենքի մոտ գոյություն ունեցող շինությունում:

Լողավազանի շենքի ժապավենային հիմքերը և որմնախարիսխը ե/բետոնից են, կոնստրուկտիվ համակարգը՝ միաձույլ ե/բետոնե կարկասային: Լողավազանի սրահի ծածկը իրականացվում է մետաղե ֆերմաներով, իսկ մնացած մասինը միաձույլ ե/բետոնե սալով: Ֆերմաների ներքևի գոտու վրա հավաքվում է փայտե կմախք գոլորշամեկուսիչ և ջերմամեկուսիչ շերտերի համար, որը փակվում է ֆրանսիական կախովի առաստաղով: Կառույցի պատերը թեթև բետոնե բլոկներից են՝ ամրանավորումով, ջերմամեկուսացումով, ճակատային մասում երեսպատված տրավերտինե սալերով, մնացած հատվածներում դեկորատիվ սվաղով: Կոր ճակատի վրա նախատեսված է դեկորատիվ երեսպատում քրքատաշ տրավերտինե սալերով: Լողավազանի սրահի բնական լուսավորումն

ապահովված է կադնու գույնի այլումինե պատուհաններով, ինչպես նաև 4.4x2.45մ չափերի նույնատիպ երդիկով, որն իրականացվում է թրծված ապակեփաթեթներով: Տանիքը լանջավոր է՝ ազատ ջրահեռացումով, փայտե կավարամածի վրա ամրացված պրոֆիլավոր թիթեղից:

Տեխնիկական ցուցանիշեր՝

Կառուցապատման մակերես 133.00 մ²;

Օգտակար մակերես 82.81 մ²;

Օժանդակ մակերես 26.63 մ²;

Ընդհանուր մակերես 109.44 մ²:

Լողավազանի սրահում՝ ֆերմաների մակարդակում նախատեսված է “Vento” 40-20 տիպի օդի ներածման արհեստական համակարգ օդի գոտիչով և RP40-20/20-4D տիպի օդամղիչով: Չմռանը օդը տաքացվում է VO40-20 տիպի օդատաքացուցիչով: Օդի արհեստական արտածումը կատարվում է կանալային օդամուղի միջոցով:

Կից կառույցում տեղադրված միակոնտուր և երկկոնտուր տուրբո համակարգով երկու կաթսաները ապահովում են ջեռուցման և տաք ջրամատակարարման պահանջները: Ջեռուցման համակարգը իրականացվում է պոլիպրոպիլենե ամրանավորված խողովակներով և h=50սմ բարձրությամբ պլիումինե մարտկոցներով, իսկ կաթսայատնից լողավազան ջերմացանցը պողպատե խողովակներով:

Որպես էլ.անուցման մուտքային վահան կից կառույցում տեղադրված է արկղ հատիչով: Էլեկտրաէներգիայի բաշխումը կաթսայատան սարքավորումներին և լուսավորությանը կատարվում է հավաքովի բաշխիչ վահանի գծային ավտոմատներից: Ուժային ցանցը նախատեսված է փոխարինովի՝ ПВХ ճկախողովակների մեջ: Լուսավորությունը նախատեսված է պղնձե մալուխներով: Որպես պաշտպանիչ միջոց օգտագործված է TN-C-S համակարգը:

Ֆիզիկական աուդիտի անցկացման օրը ՀՀ Շիրակի մարզի Գյումրի քաղաքում «Երեխաների տուն» ՊՈԱԿ-ի տարածքում հաշմանդամ երեխաների համար փակ լողավազանի շինարարական աշխատանքները ավարտված էին:

Շինարարական աշխատանքների իրականացման ընթացքում կատարվել է տեխնիկական և հեղինակային հսկողություն: Առկա է շինարարական վարման մատյանը՝ համապատասխան գրառումներով: Կազմվել են ծածկված աշխատանքների ակտեր:

Դիտարկումներ և առաջարկություններ

Մեր կողմից կատարված այցելության ժամանակ ֆիզիկական աուդիտի անցկացման շրջանակներում կառույցում իրականացված շինարարական աշխատանքների վերաբերյալ մեր կողմից կատարվեցին հետևյալ դիտարկումները, մասնավորապես.

- Ելնելով եղանակային պայմաններից և շահագործման հետագա բարդություններից չի իրականացվել նախագծով նախատեսված երդիկը:
- Լողավազանի սրահի և նախասրահի միջև ավելացվել է մետաղապլաստե ապակեպատ վիտրաժ՝ դռնով:
- Մուտքի հարթակի և նախասրահի հատակի միջերի միջև, մուտքի դռան տակ, առկա է ոչ մեծ տարբերություն, որը անհրաժեշտ է վերացնել հատակի դռանը կից սալիկներին չնչին թեքություն տալով, կամ որևէ այլ հարմար եղանակով /նկար 7/:
- Դակատի վրա ցինկապատ թիթեղով օդափոխության արտածման խողովակի վեր բարձրացող հատվածը խաթարում է կառույցի տեսքը: Առաջարկում ենք հեռացնել այդ խողովակը, փոխարինելով այն պատին ամրացվող ցանցավանդակով՝ ներածման խողովակով /նկար 8/:
- Տանիքից անձրևաջրերի հեռացման ջրհոս խողովակները պետք է տեղադրել պատերի հարթությունից 8-10 սմ հեռավորության վրա:
- Լողավազանի շենքի և կաթսայատան միջև ընկած հարթակի վրա առկա է անձրևաջրերի հավաքման հնարավորություն: Առաջարկում ենք այդ ոչ մեծ հատվածը սալիկապատել, կամ ասֆալտապատել՝ ապահովելով անհրաժեշտ թեքություն ջրահեռացման համար /նկար 12/:

Եզրակացություն

Ընդհանուր առմամբ հաշմանդամ երեխաների համար փակ լողավազանի շենքի կառուցման շինարարական աշխատանքները, բացի վերը նշված կետերից կատարված են համաձայն աշխատանքային նախագծի և համապատասխանում են ՀՀ տարածքում գործող շինարարական նորմերի և կանոնների պահանջներին:

Լուսանկարներ շինարարական հրապարակի առանձին հատվածներից



Նկ. 1



Նկ. 2



Նկ. 3



Նկ. 4



Նկ. 5



Նկ. 6



Նկ. 7



Նկ. 8



Նկ. 9



Նկ. 10



Նկ. 11



Նկ. 12

2. ՀՀ Արագածոտնի մարզ Սասունիկ գյուղի մանկապարտեզի կառուցման շինարարական աշխատանքներ

Ընդհանուր տվյալներ

1.	Շինարարական ծրագրի (օբյեկտի) անվանումը	ՀՀ Արագածոտնի մարզ Սասունիկ գյուղի մանկապարտեզի կառուցման շինարարական աշխատանքներ
2.	Ֆինանսավորող (սվիրատու)	Անգլիայի տեղական մարմին
3.	Շինարարության իրականացման վայրը	Արագածոտնի մարզ, գյուղ Սասունիկ
4.	Շինարարական աշխատանքների իրականացման ժամկետները	20.11.2013թ. - 30.03.2015թ.
5.	Շինարարությունն իրականացնող կապալառու կազմակերպությունը	«Միլաքս Գրուպ» ՓԲԸ
6.	Շինարարական աշխատանքների պայմանագրային արժեքը	124 781 830 ՀՀ դրամ
7.	Փաստացի կատարված շինարարական աշխատանքները առ 31.12.2014թ.	91 645 480 ՀՀ դրամ
8.	Նախագծային կազմակերպությունը	«Ումեդյան» ՍՊԸ
9.	Նախագծա-նախահաշվային փաստաթղթերի մշակման արժեքը	700 000 ՀՀ դրամ (տեղակապում)
10.	Հեղինակային հսկողություն իրականացնող կազմակերպությունը	«Ումեդյան» ՍՊԸ
11.	Շինարարական աշխատանքների հեղինակային հսկողության արժեքը	700 000 ՀՀ դրամ
12.	Տեխնիկական հսկողություն իրականացնող կազմակերպությունը	«Սողեռնևնախագիծ» ՍՊԸ
13.	Շինարարական աշխատանքների տեխնիկական հսկողության արժեքը	1 200 000 ՀՀ դրամ
14.	Նախագծի փորձաքննությունն իրականացնող կազմակերպությունը	«ԷԿՊ» ՍՊԸ
15.	Նախագծի փորձաքննության իրականացման արժեքը	-

Շինարարական աշխատանքների բնութագիրը

Սասունիկ գյուղի մանկապարտեզի շենքի աշխատանքային նախագծի մշակման համար հիմք են ծառայել.

- Սասունիկ գյուղի ավագանու որոշումը հողատարածք հատկացնելու մասին;
- ճարտարապետահատակագծային առաջադրանքը;
- տարածքի ինժեներա-երկրաբանական պայմանների մասին եզրակացությունը;
- արտաքին ինժեներական ցանցերի միացման տեխնիկական պայմանները;
- Հայաստան համահայկական հիմնադրամի կողմից հաստատված նախագծային առաջադրանքը:

Կառուցման համար տրամադրված հողատարածքը գտնվում է գյուղի հարավային եզրում՝ Դրախտիկ գետակի աջափնյա դարավանդում: Տարածքը գտնվում է II սեյսմիկ գոտում: Երկու հարկանի 50 տեղանոց, հատակագծում տավրածն՝ 24.00x19.50մ առանցքային չափեր ունեցող մանկապարտեզի շենքի ներքին տարածքների ֆունկցիոնալ գոտիավորումը ըստ հարկերի կազմակերպված է հետևյալ կերպ.

1-ին հարկում տեղադրված են՝

3-4 տարեկան 25 երեխայի համար խմբային բջիջը՝ բաղկացած խմբակային, ննջարանային, հանդերձարանի և սանհանգույցային սենյակներից, խոհանոցային բլոկը, լվացքարանը, որտեղ տեղադրված են ջեռուցման կաթսաները, մաքուր և կեղտոտ շորերի պահասենյակները, ներածման օղափոխության խուցը, անձնակազմի, տնտեսվարի և պահակատան սենյակները:

2-րդ հարկում տեղադրված են՝

5-6 տարեկան 25 երեխայի համար խմբային, ննջարանային, հանդերձարանի և սանհանգույցի սենյակներից բաղկացած բջիջը, մանկապարտեզի տնօրենի սենյակը, բժշկի սենյակը, մեկուսարանը, մարմնամարզության և երաժշտական պարապմունքների դահլիճը, համակարգչային ուսուցման և խաղերի սրահը:

Առաջին և երկրորդ հարկերից կազմակերպված են մուտքեր դեպի բակ, որոնք միաժամանակ ծառայում են որպես հիմնական էվակուացիոն ելքեր:

Ներքին հարդարման աշխատանքներ

Հատակները սենյակներում՝ լամինատից, սանհանգույցներում, լվացքարանում, խոհանոցային բլոկում, պահասենյակներում՝ խեցեսալից, նախասրահում, միջանցքներում՝ պրեսզրանիտից: Լուսամուտները՝ մետաղապլաստից, դռները՝ մետաղապլաստից: Առաստաղները և պատերը՝ գաջից և ցեմենտ-ավազե սվաղից, թաց կետերում՝ հախճաասալի երեսապատումով, լատեքսային ներկով ներկված, սանհանգույցներում՝ պլաստիկատից կախովի առաստաղ:

Արտաքին հարդարման աշխատանքներ

Շենքի խարսխային մասը երեսապատված է բազալտե սալիկներով, ճակատների վրա կատարված է ցեմենտ-ավազե սվաղ և ներկված ջրակայուն լատեքսային ներկով: Պատերի հարթությունից 2.0սմ չափով դուրս հանած առանձին շրջանակների մակերեսները ներկվում են այլ երանգի ճակատային ներկերով:

Շենքի տանիքը

Լանջավոր է՝ իրականացված փայտե կրող տարրերով, ծածկույթը՝ մուգ կարմրամոխրագույն մետաղակղմինդրից: Տանիքից ջրահեռացումը կատարվում է կազմակերպված՝ գործարանային արտադրության առվակ-ջրհորդանների և ջրիոս խողովակների միջոցով: Տանիքի եզրերում պարապետի և ճակտոնների երկու պատերի վրա տեղադրված են մետաղաթիթեղից պաշտպանիչ գոգնոցներ: Տանիքի ծածկը պատերի հարթությունից դուրս է հանված մոտ 35.0 սմ:

Շենքի կոնստրուկտիվ լուծումներ

Կոնստրուկտիվ սխեման ընտրված է տարածական միաձույլ երկաթբետոնե շրջանակային հիմնակմախքից և երկու ուղղություններով, կոշտության դիաֆրագմաներից՝ 40.0սմ հաստությամբ պատերի քարային շարվածքով: Հիմնակմախքը բաղկացած է B25 դասի միաձույլ բետոնով իրականացված երկաթբետոնե սյուներից և պարզունակներից: Սյուների քայլը երկայնական ուղղությամբ 6.00 մ է, իսկ լայնական ուղղությամբ՝ 6.50 մ: Սյուների կտրվածքը 40x40 սմ է, իսկ պարզունակներինը՝ 40x52(h) սմ: Հիմքերը ժապավենային են՝ միաձույլ երկաթ-բետոնից՝ B15 դասի բետոնե նախապատրաստական շերտի վրա: Որպես հիմնատակ ծառայում է ավազակավային բնահողը, $R_0=0.18$ ՄՊա հաշվարկային դիմադրությամբ: Հարկերի ծածկերը իրականացված են հավաքովի երկաթ-բետոնե անցքավոր սալերով: 40.0սմ և 20.0սմ հաստությամբ պատերը շարված են կանոնավոր ձևի կրաքարերով և հիմնակմախքի հետ կապված են պողպատե ցանցերով և ամրանային թողարկներով: 10.0սմ հաստության միջնորմները շարվում են հավաքովի թեթև բետոնե սալերով:

Համաձայն աշխատանքային նախագծի իրականացված են ջրամատակարարման, կոյուղու, էլեկտրամատակարարման, գազամատակարարման, ջեռուցման, օդափոխության արտաքին և ներքին համակարգերը: Կոյուղու ջրերի հավաքման համար կառուցված է սեպտիկ հոր:

Շինարարական աշխատանքների իրականացման ընթացքում կատարվել է տեխնիկական և հեղինակային հսկողություն: Առկա է շինարարական վարման մատյանը՝ համապատասխան գրառումներով: Կազմվել են ծածկված աշխատանքների ակտեր:

Դիտարկումներ եւ առաջարկություններ

Մեր կողմից կատարված այցելության ժամանակ ֆիզիկական աուդիտի անցկացման շրջանակներում կառույցում իրականացված շինարարական աշխատանքների վերաբերյալ մեր կողմից կատարվեցին հետևյալ դիտարկումները, մասնավորապես.

- Պատվիրատուի, նախագծողի և շինարարի փոխադարձ համաձայնությամբ սենյակների նախագծով նախատեսված մանրահատակի փոխարեն հատակները իրականացված են լամինատով:
- Աստիճանավանդակի աստիճանների բարձրությունները անհամաչափ են, մասնավորապես. առաջին մարշի վերին երկու աստիճանների բարձրությունները 18 և 20սմ են, իսկ երկրորդ մարշի վերին աստիճանինը՝ 11սմ /նկար 5; 6/:
- Աստիճանավանդակի եռանկյունաձև Պ-15 պատուհանը փոխարինվել է հարթ պատուհանով /նկար 7/:
- Տանիքի կոնստրուկցիայում նախագծով նախատեսված թեքանների մի մասը փոխարինված են կանգնակներով, որոնք հենված են ծածկասալերի վրա, ինչը հակասում է գործող շինարարական նորմերին /նկար 8/:
- Օդափոխման հորանները, ինչպես նաև, կոյուղու կանգնակները դուրս չեն բերվել տանիքից ինչպես տրված է նախագծում /նկար 8/:
- Առաջարկում ենք, գլխավոր ճակատի ճակտոնների հետին մակերևույթները փակել տանիքի գույնով ներկված թիթեղե գոգնոցներով /նկար 9/:
- Տանիքի փայտե կոնստրուկցիայի որոշ հատվածներ /ձգանները ամբողջությամբ/ մշակված չեն անտիսեպտիկ նյութով /նկար 10/:
- Տանիքում տեղադրվող 3 տոննա տարողությամբ մետաղե բաքի փոխարեն տեղադրվել է 1 տոննա տարողությամբ սինթետիկ բաք /նկար 11/:

Եզրակացություն

Ընդհանուր առմամբ մանկապարտեզի շենքի կառուցման շինարարական աշխատանքները, բացի վերը նշված կետերից կատարված են համաձայն աշխատանքային նախագծի և համապատասխանում են ՀՀ տարածքում գործող շինարարական նորմերի և կանոնների պահանջներին:

Արձանագրված դիտարկումները անհրաժեշտ է վերացնել մինչև շինարարական աշխատանքների հետավարտական երաշխիքային ժամկետի ավարտը:

Լուսանկարներ շինարարական հրապարակի առանձին հատվածներից



Նկ. 1



Նկ. 2



Նկ. 3



Նկ. 4



Նկ. 5



Նկ. 6



Նկ. 7



Նկ. 8



Նկ. 9



Նկ. 10



Նկ. 11



Նկ. 12

3. ԼՂՀ Ասկերանի շրջանի Խանցք գյուղի 150 տեղանոց հանդիսությունների տան կառուցման շինարարական աշխատանքներ

Ընդհանուր տվյալներ

1. Ծինարարական ծրագրի (օբյեկտի) անվանումը	ԼՂՀ Ասկերանի շրջանի Խանցք գյուղի 150 տեղանոց հանդիսությունների տան կառուցման շինարարական աշխատանքներ
2. Ֆինանսավորող (սվիրատու)	Մոնրեալ Կանադա, ԼՂՀ Կառավարություն,
3. Ծինարարության իրականացման վայրը	ԼՂՀ Ասկերանի շրջան, գյուղ Խանցք
4. Ծինարարական աշխատանքների իրականացման ժամկետները	08.04.2013թ. - 08.04.2014թ.
5. Ծինարարությունն իրականացնող կապալառու կազմակերպությունը	«Ճանշին» ՓԲԸ
6. Ծինարարական աշխատանքների պայմանագրային արժեքը	128 144 465 ՀՀ դրամ
7. Փաստացի կատարված շինարարական աշխատանքները առ 31.12.2014թ.	128 144 465 ՀՀ դրամ
8. Նախագծային կազմակերպությունը	«Գրանդ- Բիլդինգ» ՍՊԸ
9. Նախագծա-նախահաշվային փաստաթղթերի մշակման արժեքը	900 000ՀՀ դրամ
10. Հեղինակային հսկողություն իրականացնող կազմակերպությունը	«Գրանդ- Բիլդինգ» ՍՊԸ
11. Ծինարարական աշխատանքների հեղինակային հսկողության արժեքը	700 000 ՀՀ դրամ
12. Տեխնիկական հսկողություն իրականացնող կազմակերպությունը	ԼՂՀ քաղաքաշինության նախարարություն
13. Ծինարարական աշխատանքների տեխնիկական հսկողության արժեքը	1 200 000 ՀՀ դրամ
14. Նախագծի փորձաքննությունն իրականացնող կազմակերպությունը	ԼՂՀ ԶՓՓ ՓԲԸ
15. Նախագծի փորձաքննության իրականացման արժեքը	Իրականացվել է ԼՂՀ կառավարության միջոցներով

Ծինարարական աշխատանքների բնութագիրը

Ասկերանի շրջանի Խանցք գյուղի 150 տեղանոց հանդիսությունների տունն իրենից ներկայացնում է 18,0x10,8մ առանցքային չափերով երկհարկանի և 18,0x12,0 առանցքային չափերով միահարկ շինություն: Ծենքի հարկանությամբ տարբերվող մասերն իրարից բաժանվում են սեյսմիկ կարանով:

Հանդիսությունների տան երկհարկանի մասի կառուցվածքային սխեման ընտրված է «կուբիկ» քարով կրող պատերով, երկաթբետոնե միջուկ-սյուներով, շրջանակներով և հակասեյսմիկ գոտի-հեծանով: Հանդիսությունների դահլիճի կառուցվածքային սխեման ընտրված է որպես երկաթբետոնե շրջանակակապային: Հիմքերը ժապավենային են խամքարաբետոնով՝ ուժեղացված երկաթբետոնե հիմնային հեծանով կամ գոտիով:

Հանդիսությունների տան երկհարկանի մասի ծածկերը իրականացված են երկաթբետոնե հավաքովի սալերով, իսկ հանդիսությունների դահլիճի ծածկը՝ մետաղական ֆերմաներով և կախովի գիպսաստվարաթղթե առաստաղով:

Տանիքը իրականացված է գունավոր մետաղակղմինդրով՝ կազմակերպված ջրահեռացումով:

Ծենքի արտաքին պատերի գետնախարսխային հատվածը երեսապատված է մարմարի սալերով, իսկ պատուհանագոգերը թեթոքամբ տեղադրված մարմարի սալերով: Ճակատների մնացած մասը սվաղված է ցեմենտավազե շաղախով և ներկվելու է ճակատային ներկով:

Հանդիսությունների դահլիճի շքամուտքը նախատեսված է շենքի երկհարկանի մասի 1-ին հարկից, որտեղ տեղաբաշխված են նախասրահը, մատուցարանը, խոհանոցը, սանհանգույցները, պահեստը:

Դահլիճի և նախարարի հատակները կերամագրանիտե սալիկներից են, իսկ խոհանոցային հատվածինը՝ խեցեասալիկներից:

Շենքի աստիճանավանդակի աստիճանների և հարթակների, ինչպես նաև նախամուտք-միջանցքների հատակների ծածկույթը հղկված մարմարի սալիկներից են:

Շենքի երկրորդ հարկում տեղաբաշխված են գրադարանը, գյուղապետի ու հաշվապահության աշխատասենյակները և խաղասենյակը, որոնց հատակները մանրատախտակից են, իսկ միջանցքը՝ հղկված մարմարի սալիկներից:

Հանդիսությունների տան արտաքին դռներն այլումինից են, իսկ ներքին դռներն ու պատուհանները՝ մետաղապլաստից:

Հանդիսությունների տունը նախատեսվում է կահավորել համապատասխան կահույքով, սարքերով ու սարքավորումներով. սեղաններով, աթոռներով, մետաղական սեղաններով ու պահարաններով, 2-ական էլեկտրական սալիկներով, սառնարաններով ու խոհանոցակոնքերով:

Հանդիսությունների տան ջրամատակարարումն իրականացվելու է 20մ հեռավորության վրա գտնվող գործող ջրմուղի հորից, կոյուղին միացվելու է շենքի տարածքում կառուցված կեղտաջրերի հորին:

Հանդիսությունների տան էլեկտրամատակարարումն իրականացվում է գործող օդային գծից, երկու մալուխով:

Հանդիսությունների տանը ներքին ջեռուցման ցանց չի նախատեսվում:

Հանդիսությունների դահլիճում օդորակումը և ջեռուցումը ապահովելու համար նախատեսվում է տեղադրել 2 հատ օդորակիչ սարք, իսկ երկրորդ հարկի վարչական սենյակների, գրադարանի և խաղասենյակի ջեռուցումն իրականացվելու է էլեկտրական կոնվեկտորների միջոցով:

Հանդիսությունների տան տարածքը պարփակված է 0,6-4,2մ բարձրությամբ խամբարաբետոնե հենապատով ծածկված բազալտե թասակով, որի վրա կառուցվելու է 1,32մ բարձրությամբ մետաղական ցանցավոր ցանկապատ: Ցանկապատում նախատեսված է մետաղական դարպաս և դռնակ:

Ֆիզիկական աուդիտի անցկացման օրը ԼՂՀ Ասկերանի շրջանի Խանգք գյուղի 150 տեղանոց հանդիսությունների տան շինարարական աշխատանքները, ինչպես նաև տարածքի բարեկարգման աշխատանքները հիմնականում ավարտված էին:

Շինարարական աշխատանքների իրականացման ընթացքում կատարվել է տեխնիկական և հեղինակային հսկողություն: Առկա է շինարարության վարման մատյանը՝ համապատասխան գրառումներով: Կազմվել են ծածկված աշխատանքների ակտեր:

Դիտարկումներ եւ առաջարկություններ

Ֆիզիկական աուդիտի շրջանակներում կատարված վերջին այցելության ժամանակ մենք արձանագրեցինք, որ կապալառու կազմակերպության կողմից իրականացվել էին մեր նախորդ այցելությունների ժամանակ կատարված դիտարկումների ու առաջարկությունների մեծ մասը:

Այդուհանդերձ, մեր վերջին այցելության օրվա դրությամբ Ասկերանի շրջանի Խանգք գյուղի հանդիսությունների տան կառուցման շինարարական աշխատանքների վերաբերյալ կարող ենք առանձնացնել մոր դիտարկումներ, մասնավորապես.

- Հանդիսությունների տան հյուսիսային պատի սվաղի վրա՝ կարանի տեղում, առաջացել է ճաք, որից խուսափելն անհնար է: Այդ իսկ պատճառով առաջարկում ենք պատի սվաղը կառույցի երկհարկանի և միահարկ մասերի կցման տեղում անջատել իրարից ուղղաձիգ գծով /նկար 6/:
- «Ա» առանցքով ճակատի դեկորատիվ որմնասյուների վրա առաջարկում ենք տեղադրել գլխաքարեր՝ արցունքակաթով, որոնք կպաշտպանեն էլեմենտների վերին հատվածների սվաղն ու ներկվածքը քայքայումից:
- Կառույցի հյուսիսային կողմի ճանապարհի վրա ապահովված չէ նախագծով տրված 1.5% թեքությունը, որը կապահովեր ջրերի անխափան հեռացումը /նկար 3/:

Եզրակացություն

Բացառությամբ վերը նշված թերությունների՝ ԼՂՀ Ասկերանի շրջանի Խանգք գյուղի 150 տեղանոց հանդիսությունների տան կառուցման շինարարական աշխատանքներն ընդհանուր առմամբ իրականացվել են համաձայն փորձաքննություն անցած և հաստատված նախագծային փաստաթղթերի և գործող շինարարական նորմերին ու կանոններին համապատասխան:

Լուսանկարներ շինարարական հրապարակի առանձին հատվածներից



Նկ. 1



Նկ. 2



Նկ. 3



Նկ. 4



Նկ. 5



Նկ. 6



Նկ. 7



Նկ. 8



Նկ. 9



Նկ. 10



Նկ. 11



Նկ. 12

4. ԼՂՀ Ասկերանի շրջանի Շոշ գյուղի 250 տեղանոց հանդիսությունների տան կառուցման շինարարական աշխատանքներ

Ընդհանուր տվյալներ

1.	Շինարարական ծրագրի (օբյեկտի) անվանումը	ԼՂՀ Ասկերանի շրջանի Շոշ գյուղի 250 տեղանոց հանդիսությունների տան կառուցման շինարարական աշխատանքներ
2.	Ֆինանսավորող (սվիրատու)	ՀՀ Թրանսիա, ԼՂՀ կառավարություն
3.	Շինարարության իրականացման վայրը	ԼՂՀ Ասկերանի շրջան գ. Շոշ
4.	Շինարարական աշխատանքների իրականացման ժամկետները	սկիզբը՝ 08.04.2013թ. ավարտը՝ 01.11.2014թ.
5.	Շինարարություն իրականացնող կապալառու կազմակերպությունը	«Նվեր» ՍՊԸ
6.	Շինարարական աշխատանքների պայմանագրային արժեքը	130 834 570 ՀՀ դրամ
7.	Փաստացի կատարված շինարարական աշխատանքները առ 31.12.2014թ.	130 459 570 ՀՀ դրամ
8.	Նախագծային կազմակերպությունը	«Կոնստրուկտոր» ՓԲԸ
9.	Նախագծա-նախահաշվային փաստաթղթերի մշակման արժեքը	1200 000 ՀՀ դրամ
10.	Հեղինակային հսկողություն իրականացնող կազմակերպությունը	«Կոնստրուկտոր» ՓԲԸ
11.	Շինարարական աշխատանքների հեղինակային հսկողության արժեքը	600 000 ՀՀ դրամ
12.	Տեխնիկական հսկողություն իրականացնող կազմակերպությունը	ԼՂՀ Զաղաքաշինության նախարարություն
13.	Շինարարական աշխատանքների տեխնիկական հսկողության արժեքը	1 000 000 ՀՀ դրամ
14.	Նախագծի փորձաքննությունն իրականացնող կազմակերպությունը	ԼՂՀ ԶՓՓ ՓԲԸ
15.	Նախագծի փորձաքննության իրականացման արժեքը	Իրականացվել է ԼՂՀ կառավարության միջոցներով

Շինարարական աշխատանքների բնութագիրը

Ասկերանի շրջանի Շոշ գյուղի 250 տեղանոց հանդիսությունների տունը 18,0x10,8մ առանցքային չափերով երկհարկանի և 24,0x12,0 առանցքային չափերով միահարկ շինություն է: Շենքի հարկայնությամբ տարբերվող մասերն իրարից բաժանվում են սեյսմիկ կարանով:

Հանդիսությունների տան երկհարկանի մասի կառուցվածքային սխեման ընտրված է «կուբիկ» քարով կրող պատերով, երկաթբետոնե միջուկ-սյուներով, շրջանակներով և հակասեյսմիկ գոտի-հեծանով: Հանդիսությունների դահլիճի կառուցվածքային սխեման ընտրված է որպես երկաթբետոնե շրջանակակապային: Հիմքերը ժապավենային են խամքարաբետոնով՝ ուժեղացված երկաթբետոնե հիմնային հեծանով կամ գոտիով:

Հանդիսությունների տան երկհարկանի մասի ծածկերը իրականացված են երկաթբետոնե հավաքովի սալերով, իսկ հանդիսությունների դահլիճի ծածկը՝ մետաղական ֆերմաներով և կախովի նրբատախտակե առաստաղով:

Տանիքը իրականացված է գունավոր մետաղակղմիներով՝ կազմակերպված ջրահեռացումով:

Շենքի արտաքին պատերի գետնախարսխային հատվածը երեսապատվելու է տեղական մարմարի սալերով, իսկ արտաքին պատուհանագոգերը թեքությամբ տեղադրված մարմարի սալերով: Ճակատների մնացած մասը սվաղվելու է ցեմենտավազե շաղախով և ներկվելու է ճակատային ներկով:

Հանդիսությունների դահլիճի շքամուտքը նախատեսված է շենքի երկհարկանի մասի 1-ին հարկից, որտեղ տեղաբաշխված են նախասրահը, սանհանգույցները, մատուցարանը, խոհանոցը, պահեստը և բուժկետը:

Դահլիճի և նախարարի հատակները կերամագրանիտե սալիկներից են, իսկ խոհանոցային հատվածի սենյակները՝ խեցեսալիկներից: Շենքի աստիճանավանդակի աստիճանների և հարթակների, ինչպես նաև նախամուտք-միջանցքների հատակների ծածկույթը հղկված մարմարի սալիկներից են:

Շենքի երկրորդ հարկում տեղաբաշխված են գրադարանը, գյուղապետի ու հաշվապահության աշխատասենյակները, խաղասենյակը, որոնց հատակները մանրատախտակից են, սանհանգույցները՝ խեցեսալերից են, իսկ միջանցքը՝ հղկված մարմարի սալիկներից:

Հանդիսությունների տան ներքին դռներն ու պատուհանները մետաղապլաստից են, իսկ արտաքին դռները՝ ալյումինից:

Հանդիսությունների տունը նախատեսվում է կահավորել համապատասխան կահույքով, սարքերով ու սարքավորումներով. սեղաններով, սառնարաններով ու խոհանոցակոնքերով: Բուժկետում բացի սեղանից, աթոռներից ու պահարանից տեղադրվելու են նաև պահարան դեղերի համար և բժշկական օթոց:

Հանդիսությունների տան ջրամատակարարումն իրականացվելու է տարածքում գոյություն ունեցող ջրատարից 210մ երկարությամբ խողովակաշարով, իսկ կոյուղին միացվելու է տարածքից դուրս կառուցված կեղտաջրերի հորին:

Հանդիսությունների տան էլեկտրամատակարարումն իրականացվում է մոտակա գործող տրանսֆորմատորային ենթակայանից օդային էլեկտրափոխանցման գծով 110մ երկարությամբ և 35մ երկարությամբ մալուխով:

Հանդիսությունների տանը ներքին ջեռուցման ցանց չի նախատեսվում: Հանդիսությունների դահլիճում օդորակումը և ջեռուցումը ապահովելու համար նախատեսվում է տեղադրել 4 հատ օդորակիչ սարք, իսկ վարչական սենյակների, բուժկետի և խաղասենյակի ջեռուցումն իրականացվելու է էլեկտրական կոնվեկտորների միջոցով:

Հանդիսությունների տան տարածքը, համաձայն նախագծի, բակի կողմից պարփակվելու է խամբարաբեռոնե հենապատով՝ ծածկված մարմարե թասակով, որի վրա կառուցվելու է 1,4մ բարձրությամբ մետաղական ցանցավոր ցանկապատ: Ցանկապատում նախատեսված է մետաղական դարպաս և դռնակ:

Ֆիզիկական աուդիտի շրջանակներում իրականացված մեր վերջին այցելության օրը ԼՂՀ Ասկերանի շրջանի Շոշ գյուղի 250 տեղանոց հանդիսությունների տան շինարարական և տարածքի բարեկարգման աշխատանքները հիմնականում ավարտված էին: Ընթացքի մեջ էր սենյակների կահավորումը:

Շինարարական աշխատանքների իրականացման ընթացքում կատարվել է տեխնիկական և հեղինակային հսկողություն: Առկա է շինարարության վարման մատյանը՝ համապատասխան գրառումներով: Կազմվել են ծածկված աշխատանքների ակտեր:

Դիտարկումներ և առաջարկություններ

Ֆիզիկական աուդիտի շրջանակներում կատարված վերջին այցելության ժամանակ մենք արձանագրեցինք, որ կապալառու կազմակերպության կողմից իրականացվել էին մեր նախորդ այցելությունների ժամանակ կատարված դիտարկումների ու առաջարկությունների մեծ մասը:

Այդուհանդերձ, մեր վերջին այցելության օրվա դրությամբ ԼՂՀ Ասկերանի շրջանի Շոշ գյուղի 250 տեղանոց հանդիսությունների տան կառուցման շինարարական աշխատանքների վերաբերյալ կարող ենք մատնանշել հետևյալ դիտարկումները, մասնավորապես.

- «9» առանցքով ճակատի վրա ջրիս խողովակը նախագծի համեմատ տեղափոխված է դեպի շենքի անկյունը /պատուհանից աջ/, ինչպես նաև մուտքի հարթակի աստիճանները տեղափոխված են դեպի «Ա» առանցք, որի հետևանքով նշված ճակատի վրա առաջացել է ջրիս խողովակի բավականին երկար, անիմաստ, թեք հատված /նկար 3/:
- Տանիքի փայտե ծպեղնառուքերը կապված չեն շենքի կոնստրուկցիաներին /նկար 4/:
- Երկհարկանի մասի տանիքի փայտե կոնստրուկցիաները մշակված չեն հակաճեխիչ նյութերով /նկարներ 4; 5; 6/:
- Անընդհատ և անխափան ջրամատակարարում ապահովելու նպատակով խոհանոցում տեղադրվել է ջրի բաք, ինչպես նաև էլեկտրական ջրատաքացուցիչ, որոնք նախատեսված չեն նախագծով /նկար 10/:

Եզրակացություն

ԼՂՀ Ասկերանի շրջանի Շոշ գյուղի 250 տեղանոց հանդիսությունների տան կառուցման շինարարական աշխատանքներն, բացառությամբ վերը նշված դիտարկումների, ընդհանուր առմամբ իրականացվել են համաձայն մշակված նախագծային փաստաթղթերի, գործող շինարարական նորմերին և կանոններին համապատասխան:

Արձանագրված դիտարկումները անհրաժեշտ է վերացնել մինչև շինարարական աշխատանքների հետավարտական երաշխիքային ժամկետի ավարտը:

Լուսանկարներ շինարարական հրապարակի առանձին հատվածներից



Նկ. 1



Նկ. 2



Նկ. 3



Նկ. 4



Նկ. 5



Նկ. 6



Նկ. 7



Նկ. 8



Նկ. 9



Նկ. 10



Նկ. 11



Նկ. 12



Նկ. 13



Նկ. 14



Նկ. 15



Նկ. 16



Նկ. 17



Նկ. 18



Նկ. 19

5. ԼՂՀ Հաղորդի շրջանի Ակնադբյուր գյուղի 150 տեղանոց հանդիսությունների տան կառուցման շինարարական աշխատանքներ

Ընդհանուր տվյալներ

1.	Շինարարական ծրագրի (օբյեկտի) անվանումը	ԼՂՀ Հաղորդի շրջանի Ակնադբյուր գյուղի 150 տեղանոց հանդիսությունների տան կառուցման շինարարական աշխատանքներ
2.	Ֆինանսավորող (սվիրատու)	ՀՀ Թրանսիա, ԼՂՀ Կառավարություն
3.	Շինարարության իրականացման վայրը	ԼՂՀ Հաղորդի շրջան, գյուղ Ակնադբյուր
4.	Շինարարական աշխատանքների իրականացման ժամկետները	08.04.2013թ. - 17.07.2014թ.
5.	Շինարարությունն իրականացնող կապալառու կազմակերպությունը	«Ճանշին» ՓԲԸ
6.	Շինարարական աշխատանքների պայմանագրային արժեքը	133 980 956 ՀՀ դրամ
7.	Փաստացի կատարված շինարարական աշխատանքները առ 31.12.2014թ.	133 980 956 ՀՀ դրամ
8.	Նախագծային կազմակերպությունը	«Ստեփքադկոմուննախագիծ» ՍՊԸ
9.	Նախագծա-նախահաշվային փաստաթղթերի մշակման արժեքը	950 000 ՀՀ դրամ
10.	Հեղինակային հսկողություն իրականացնող կազմակերպությունը	«Ստեփքադկոմուննախագիծ » ՍՊԸ
11.	Շինարարական աշխատանքների հեղինակային հսկողության արժեքը	700 000ՀՀ դրամ
12.	Տեխնիկական հսկողություն իրականացնող կազմակերպությունը	ԼՂՀ քաղաքաշինության նախարարություն
13.	Շինարարական աշխատանքների տեխնիկական հսկողության արժեքը	1 200 000ՀՀ դրամ
14.	Նախագծի փորձաքննությունն իրականացնող կազմակերպությունը	ԼՂՀ ԶՓՓ ՓԲԸ
15.	Նախագծի փորձաքննության իրականացման արժեքը	Իրականացվել է ԼՂՀ Կառավարություն միջոցներով

Շինարարական աշխատանքների բնութագիրը

Հաղորդի շրջանի Ակնադբյուր գյուղի 150 տեղանոց հանդիսությունների տունն իրենից ներկայացնում է 18,0x10,8մ չափերով երկհարկանի և 18,0x12,0 չափերով միահարկ շինություն: Շենքի հարկանոթյամբ տարբերվող մասերն իրարից բաժանվում են սեյսմիկ կարանով:

Հանդիսությունների տան երկհարկանի մասի կառուցվածքային սխեման ընտրված է «կուբիկ» քարով կրող պատերով, երկաթբետոնե միջուկ-սյուներով, շրջանակներով և հակասեյսմիկ գոտի-հեծանով: Հանդիսությունների դահլիճի կառուցվածքային սխեման ընտրված է որպես երկաթբետոնե շրջանակակապային: Հիմքերը ժապավենային են խամքարաբետոնով՝ ուժեղացված երկաթբետոնե հիմնային հեծանով կամ գոտիով:

Հանդիսությունների տան երկհարկանի մասի ծածկերը իրականացված են երկաթբետոնե հավաքովի սալերով, իսկ հանդիսությունների դահլիճի ծածկը՝ մետաղական ֆերմաներով և կախովի գիպասատվարաթղթե առաստաղով:

Տանիքը իրականացված է գունավոր մետաղակղմիներով՝ կազմակերպված ջրահեռացումով:

Շենքի արտաքին պատերի գետնախարսխային հատվածը երեսապատված է հղկված մարմարի սալերով, իսկ դահլիճի արտաքին պատուհանագոգերը թեթոքյամբ տեղադրված մարմարի սալերով: Ճակատների մնացած մասը սվաղված է ցեմենտավազե շաղախով և ներկված ճակատային ներկով:

Հանդիսությունների դահլիճի շքամուտքը նախատեսված է շենքի երկհարկանի մասի 1-ին հարկից, որտեղ տեղաբաշխված են նախասրահը, բուժկետը, խոհանոցը, սանհանգույցները, պահեստը:

Հատակները դահլիճում և նախասրահում կերամագրանիտ սալիկներից են, իսկ խոհանոցային հատվածի սենքերում՝ խեցեասալիկներից: Շենքի աստիճանավանդակի աստիճանների և հարթակների, ինչպես նաև նախամուտք-միջանցքների հատակների ծածկույթը հղկված մարմարի սալիկներից են:

Շենքի երկրորդ հարկում տեղաբաշխված են գրադարանը, գյուղապետի ու հաշվապահության աշխատասենյակները և խաղասենյակը, որոնց հատակները մանրատախտակից են, իսկ միջանցքը՝ հղկված մարմարի սալիկներից:

Հանդիսությունների տան դռներն ու պատուհանները՝ մետաղապլաստից են:

Հանդիսությունների տունը նախատեսվում է կահավորել համապատասխան կահույքով, սարքերով ու սարքավորումներով. սեղաններով, աթոռներով, մետաղական սեղաններով ու պահարաններով, 2-ակն էլեկտրական սալիկներով, սառնարաններով ու խոհանոցակոնքերով:

Բուժկետում բացի սեղանից, աթոռներից ու պահարանից տեղադրվելու են նաև պահարան դեղերի համար և բժշկական օթոց:

Հանդիսությունների տան ջրամատակարարումն իրականացված է մոտակա փողոցով անցնող ջրատարից, իսկ կեղտաջրերը հեռացվում են տարածքում կառուցված կեղտաջրերի հորը:

Հանդիսությունների տան էլեկտրամատակարարումն իրականացված է մոտակա փողոցով անցնող օդային էլեկտրահաղորդման գծից:

Հանդիսությունների տանը ներքին ջեռուցման ցանց չի նախատեսվում:

Հանդիսությունների դահլիճում օդորակումը և ջեռուցումը ապահովելու համար նախատեսվում է տեղադրել 2 հատ օդորակիչ սարք, իսկ վարչական սենյակների, բուժկետի և խաղասենյակի ջեռուցումն իրականացվելու է էլեկտրական կոնվեկտորների միջոցով:

Հանդիսությունների տան տարածքը պարփակված է 0,6 - 1,1մ բարձրությամբ խամքարե պատով՝ ծածկված բազալտե թասակով, որի վրա կառուցվում է 1,5մ բարձրությամբ մետաղական ցանցավոր ցանկապատ: Ցանկապատում նախատեսված է մետաղական դարպաս և դռնակ:

Ֆիզիկական աուդիտի շրջանակներում իրականացված մեր վերջին այցելության օրը ԼՂՀ Հաղորթի շրջանի Ակնաղբյուր գյուղի 150 տեղանոց հանդիսությունների տան շինարարական աշխատանքները, ինչպես նաև տարածքի բարեկարգման աշխատանքները հիմնականում ավարտված էին:

Շինարարական աշխատանքների իրականացման ընթացքում կատարվել է տեխնիկական և հեղինակային հսկողություն: Առկա է շինարարական վարման մատյանը՝ համապատասխան գրառումներով: Կազմվել են ծածկված աշխատանքների ակտեր:

Դիտարկումներ եւ առաջարկություններ

Ֆիզիկական աուդիտի շրջանակներում կատարված վերջին այցելության ժամանակ մենք արձանագրեցինք, որ կապալառու կազմակերպության կողմից իրականացվել էին մեր նախորդ այցելությունների ժամանակ կատարված դիտարկումների ու առաջարկությունների մեծ մասը:

Այդուհանդերձ, մեր վերջին այցելության օրվա դրությամբ ԼՂՀ Հաղորթի շրջանի Ակնաղբյուր գյուղի 150 տեղանոց հանդիսությունների տան կառուցման շինարարական աշխատանքների վերաբերյալ առկա են որոշակի դիտարկումներ, մասնավորապես.

- Կառույցի հյուսիսային կողմի ճանապարհի վրա ապահովված չէ նախագծով տրված 1.5% թեքությունը, որը կապահովեր ջրերի անխափան հեռացումը /նկար 3; 12/:
- Եզրամայթերի թեքությունը /ջրթափների տակ/ չի բավարարում ջրթափ խողովակներից թափվող անձրևաջրերի լիակատար հեռացմանը պատերից /նկար 5/:
- Պատշգամբի հատակի եզրային սալերի ելուստը անհամաչափ է ծածկված սվաղով, որի հետևանքով փակվել է սալի արցունքակաթը և անձրևաջուրը քայքայում է ներկն ու սվաղը /նկար 6/:
- «Ա» առանցքով ճակատի դեկորատիվ որմնասյուների վրա առաջարկում ենք տեղադրել գլխաքարեր՝ արցունքակաթով, որոնք կպաշտպանեն էլեմենտների վերին հատվածների սվաղն ու ներկվածքը քայքայումից /նկար 7/:

Եզրակացություն

ԼՂՀ Հաղորթի շրջանի Ակնաղբյուր գյուղի 150 տեղանոց հանդիսությունների տան կառուցման շինարարական աշխատանքներն, բացառությամբ վերը նշված դիտարկումների, ընդհանուր առմամբ իրականացվել են համաձայն մշակված նախագծա-նախահաշվային փաստաթղթերի և ԼՂՀ տարածքում գործող շինարարական նորմերի և կանոններին համապատասխան:

Արձանագրված դիտարկումները անհրաժեշտ է վերացնել մինչև շինարարական աշխատանքների հետավարտական երաշխիքային ժամկետի ավարտը:

Լուսանկարներ շինարարական հրապարակի առանձին հատվածներից



Նկ. 1



Նկ. 2



Նկ. 3



Նկ. 4



Նկ. 5



Նկ. 6



Նկ. 7



Նկ. 8



Նկ. 9



Նկ.10



Նկ.11



Նկ. 12



Նկ. 13

6. ԼՂՀ Ասկերանի շրջանի Պատարա գյուղի 250 տեղանոց հանդիսությունների տան կառուցման շինարարական աշխատանքներ

Ընդհանուր տվյալներ

1.	Շինարարական ծրագրի (օբյեկտի) անվանումը	ԼՂՀ Ասկերանի շրջանի Պատարա գյուղի 250 տեղանոց հանդիսությունների տան կառուցման շինարարական աշխատանքներ
2.	Ֆինանսավորող (սվիրատու)	ՀՀ Ֆրանսիայի տեղական մարմին, ԼՂՀ կառավարություն
3.	Շինարարության իրականացման վայրը	ԼՂՀ Ասկերանի շրջան գ. Պատարա
4.	Շինարարական աշխատանքների իրականացման ժամկետները	սկիզբը՝ 08. 04.2013թ. ավարտը՝ 01.11.2014թ.
5.	Շինարարությունն իրականացնող կապալառու կազմակերպությունը	«Նվեր» ՍՊԸ
6.	Շինարարական աշխատանքների պայմանագրային արժեքը	141 342 740 ՀՀ դրամ
7.	Փաստացի կատարված շինարարական աշխատանքները առ 31.12.2014թ.	139 469 100 ՀՀ դրամ
8.	Նախագծային կազմակերպությունը	«Կոնստրուկտոր» ՓԲԸ
9.	Նախագծա-նախահաշվային փաստաթղթերի մշակման արժեքը	950 000 ՀՀ դրամ
10.	Հեղինակային հսկողություն իրականացնող կազմակերպությունը	«Կոնստրուկտոր» ՓԲԸ
11.	Շինարարական աշխատանքների հեղինակային հսկողության արժեքը	700 000 ՀՀ դրամ
12.	Տեխնիկական հսկողություն իրականացնող կազմակերպությունը	ԼՂՀ Զաղաքաշինության նախարարություն
13.	Շինարարական աշխատանքների տեխնիկական հսկողության արժեքը	1 200 000 ՀՀ դրամ
14.	Նախագծի փորձաքննությունն իրականացնող կազմակերպությունը	ԼՂՀ ԶՓՓ ՓԲԸ
15.	Նախագծի փորձաքննության իրականացման արժեքը	Իրականացվել է ԼՂՀ կառավարության միջոցներով

Շինարարական աշխատանքների բնութագիրը

Ասկերանի շրջանի Պատարա գյուղի 250 տեղանոց հանդիսությունների տունը իրենից ներկայացնում է 18,0x10,8մ առանցքային չափերով երկհարկանի և 24,0x12,0 առանցքային չափերով միահարկ շինություն: Ենթի հարկայնությամբ տարբերվող մասերն իրարից բաժանվում են սեյսմիկ կարանով:

Հանդիսությունների տան երկհարկանի մասի կառուցվածքային սխեման ընտրված է «կուբիկ» քարով կրող պատերով, երկաթբետոնե միջուկ-սյուներով, շրջանակներով և հակասեյսմիկ գոտի-հեծանով: Հանդիսությունների դահլիճի կառուցվածքային սխեման ընտրված է որպես երկաթբետոնե շրջանակակալային: Հիմքերը ժապավենային են խամբարաբետոնով՝ ուժեղացված երկաթբետոնե հիմնային հեծանով կամ գոտիով:

Հանդիսությունների տան երկհարկանի մասի ծածկերը իրականացված են երկաթբետոնե հավաքովի սալերով, իսկ հանդիսությունների դահլիճի ծածկը՝ մետաղական ֆերմաներով և կախովի նրբատախտակե առաստաղով:

Տանիքը իրականացված է գունավոր մետաղակոմպոզիտով՝ կազմակերպված ջրահեռացումով:

Ենթի արտաքին պատերի գետնախարսխային հատվածը երեսապատված է մարմարի սալերով, իսկ արտաքին պատուհանագոգերը թեքությամբ տեղադրված մարմարի սալերով: Ճակատների մնացած մասը սվաղված է ցեմենտավազե շաղախով և ներկված ճակատային ներկով:

Հանդիսությունների դահլիճի շքանուտքը նախատեսված է շենքի երկհարկանի մասի 1-ին հարկից, որտեղ տեղաբաշխված են նախասրահը, սանհանգույցները, մատուցարանը, լվացարանը, խոհանոցը, պահեստը:

Դահլիճի և նախասրահի հատակները կերամագրանիտե սալիկներից են, իսկ խոհանոցային հատվածի սենքերինը՝ խեցեսալիկներից: Շենքի աստիճանավանդակի աստիճանների և հարթակների, ինչպես նաև նախամուտք-միջանցքների հատակների ծածկույթը հղկված մարմարի սալիկներից են:

Շենքի երկրորդ հարկում տեղաբաշխված են գրադարանը, գյուղապետի ու հաշվապահության աշխատասենյակները, խաղասենյակը, որոնց հատակները մանրատախտակից են, միջանցքը՝ հղկված մարմարի սալիկներից, իսկ սանհանգույցները՝ խեցեսալերից:

Հանդիսությունների տան ներքին դռներն ու պատուհանները մետաղապլաստից են, իսկ արտաքին դռները՝ ալյումինից:

Հանդիսությունների տունը նախատեսվում է կահավորել համապատասխան կահույքով, սարքերով ու սարքավորումներով. սեղաններով, աթոռներով, մետաղական սեղաններով ու պահարաններով, 2-ակն էլեկտրական սալիկներով, սառնարաններով ու խոհանոցակոնքերով:

Հանդիսությունների տան ջրամատակարարումն իրականացվելու է տարածքում գոյություն ունեցող ջրագծից, կոյուղին միացվելու է շենքի տարածքից դուրս կառուցված կեղտաջրերի հորին:

Հանդիսությունների տան էլեկտրամատակարարումն իրականացվում է մոտակա գործող տրանսֆորմատորային ենթակայանից 150մ երկարությամբ մալուխով ստորգետնյա անցկացմամբ:

Հանդիսությունների տանը ներքին ջեռուցման ցանց չի նախատեսվում:

Հանդիսությունների դահլիճում օդորակումը և ջեռուցումը ապահովելու համար նախատեսվում է տեղադրել 4 հատ օդորակիչ սարք, իսկ երկրորդ հարկի վարչական սենյակների, գրադարանի և խաղասենյակի ջեռուցումն իրականացվելու է էլեկտրական կոնվեկտորների միջոցով:

Հանդիսությունների տան տարածքը պարփակված է լինելու խամքարաբետոնե հենապատով՝ ծածկված մարմարե թասակով, որի վրա կառուցվելու է 1,5մ բարձրությամբ մետաղական ցանցավոր ցանկապատ: Ցանկապատում նախատեսված է մետաղական դարպաս և դռնակ:

Ֆիզիկական աուդիտի անցկացման օրը ԼՂՀ Ասկերանի շրջանի Պատարա գյուղի 250 տեղանոց հանդիսությունների տան կառույցի շինարարական աշխատանքները հիմնականում ավարտված էին: Ընթացքի մեջ էին բարեկարգման աշխատանքները:

Շինարարական աշխատանքների իրականացման ընթացքում կատարվել է տեխնիկական և հեղինակային հսկողություն: Առկա է շինարարության վարման մատյանը՝ համապատասխան գրառումներով: Կազմվել են ծածկված աշխատանքների ակտեր:

Պիտարկումներ և առաջարկություններ

Ֆիզիկական աուդիտի շրջանակներում կատարված վերջին այցելության ժամանակ մենք արձանագրեցինք, որ կապալառու կազմակերպության կողմից իրականացվել էին մեր նախորդ այցելությունների ժամանակ կատարված դիտարկումների ու առաջարկությունների մեծ մասը:

Այդուհանդերձ, մեր վերջին այցելության օրվա դրությամբ ԼՂՀ Ասկերանի շրջանի Պատարա գյուղի 250 տեղանոց հանդիսությունների տան կառուցման շինարարական աշխատանքներում առկա էին որոշակի դիտարկումներ, մասնավորապես.

- «9» առանցքով ճակատի վրա ջրհոս խողովակը նախագծի համեմատ տեղափոխված է դեպի շենքի անկյունը /պատշգամբի վրա/, որի հետևանքով նշված ճակատի վրա առաջացել է ջրհոս խողովակի անիմաստ, թեք հատված /նկար 2/:
- Անհրաժեշտ է հետևել կամարների ճիշտ շրջանագծային կորությունների ստացմանը /նկար 5/:
- Պատուհանագոգերի և պատշգամբի հատակի եզրային սալերի ելուստների տակ բացակայում են արցունքակաթերը /նկար 7; 8/:
- «Ա» առանցքով ճակատի դեկորատիվ որմնասյուների վրա առաջարկում ենք տրդադրել գլխաքարեր՝ արցունքակաթով, որոնք կպաշտպանեն էլեմենտների վերին հատվածների սվաղն ու ներկվածքը քայքայումից /նկար 9; 10/:
- Պատերի ցոկոլային մասի սալիկապատվածքի գլխաքարերը հարկավոր է տեղադրել դեպի դուրս ոչ մեծ թեքությամբ՝ պատերի սվաղն ու ներկվածքը քայքայումից պաշտպանելու նպատակով /նկար 11/:
- Տանիքից անձրևաջրերի հեռացման ջրհոս խողովակները պետք է տեղադրել պատերի հարթությունից 8-10 սմ հեռավորության վրա /նկար 4/:

Եզրակացություն

ԼՂՀ Ասկերանի շրջանի Պատարա գյուղի 250 տեղանոց հանդիսությունների տան կառուցման շինարարական աշխատանքներն ընդհանուր առմամբ իրականացվել են համաձայն մշակված նախագծային փաստաթղթերի և ԼՂՀ տարածքում գործող շինարարական նորմերին և կանոններին համապատասխան:

Արձանագրված դիտարկումները անհրաժեշտ է վերացնել մինչև շինարարական աշխատանքների հետավարտական երաշխիքային ժամկետի ավարտը:

Լուսանկարներ շինարարական հրապարակի առանձին հատվածներից



Նկ. 1



Նկ. 2



Նկ. 3



Նկ. 4



Նկ. 5



Նկ. 6



Նկ. 7



Նկ. 8



Նկ. 9



Նկ. 10



Նկ. 11



Նկ. 12



Նկ. 13



Նկ. 14



Նկ. 15



Նկ. 16



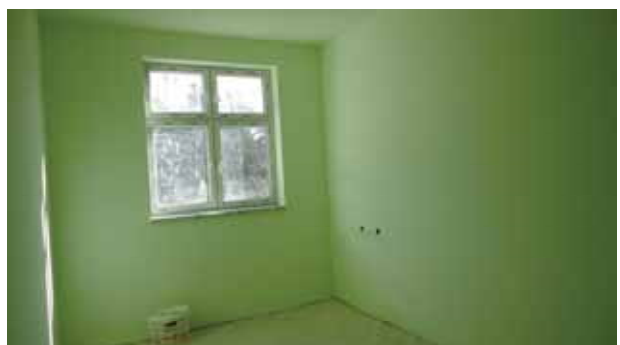
Նկ. 17



Նկ. 18



Նկ. 19



Նկ. 20